

# Dataxeet Server Setup Manual

## 1. 準備

- Windows Server

## 2. IIS, ASP インストール



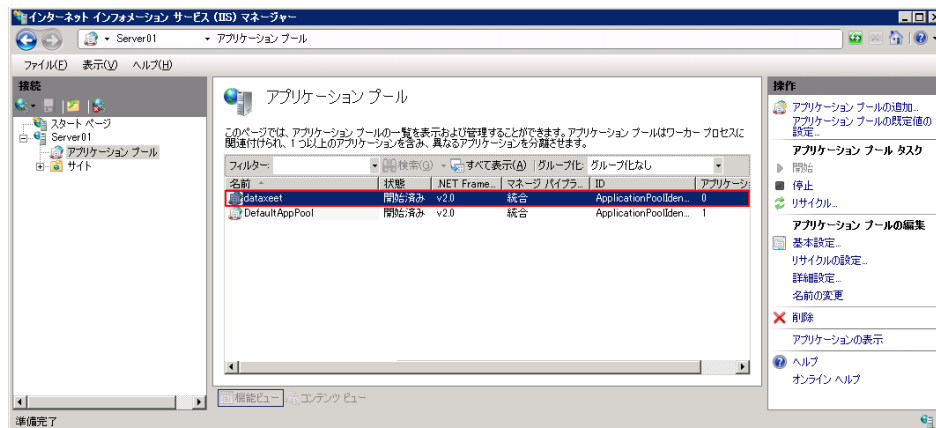
### 3. Webスクリプト配置

“dataxeet” フォルダを全てコピー

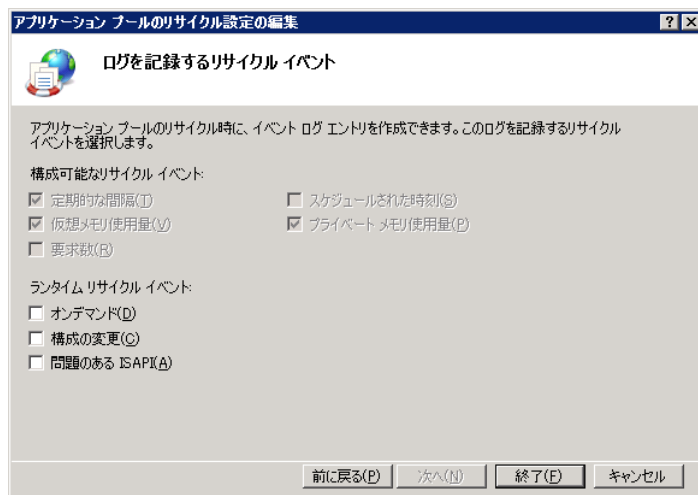
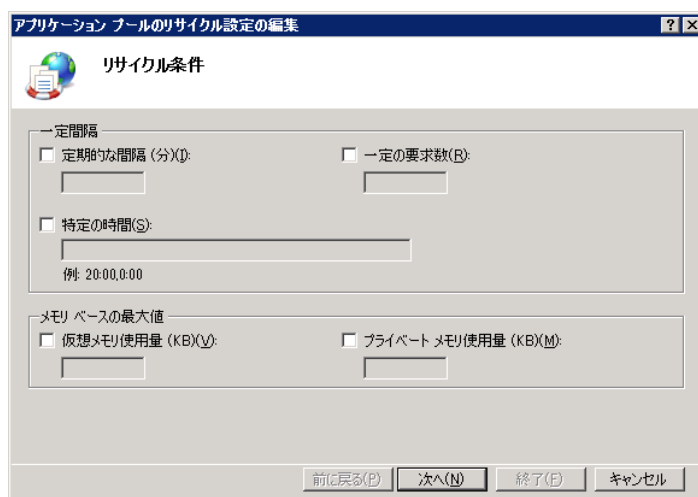
例) C:\inetpub\wwwroot\dataxeet

## 4. アプリケーションプール作成

名前：dataxeet



## リサイクルの設定



## 詳細設定

詳細設定

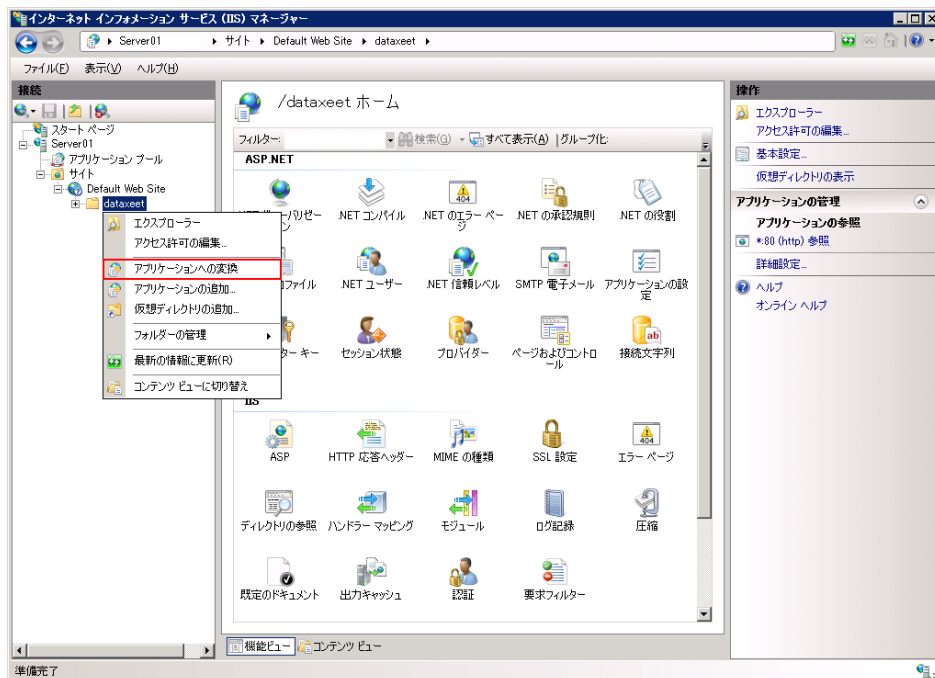
<b>(全般)</b>	
NET Framework バージョン	v2.0
32 ビット アプリケーションの有効化	False
キューの長さ	1000
マネージ バイブライン モード	Integrated
自動開始	True
名前	datamania
<b>CPU</b>	
プロセッサ関係の有効化	False
プロセッサ関係マスク	4294967295
制限	0
制限間隔 (分)	5
制限動作	NoAction
<b>プロセス モデル</b>	
ID	ApplicationPoolIdentity
Ping の有効化	True
Ping 間隔 (秒)	30
Ping 最大応答時間 (秒)	90
アイドル状態のタイムアウト (分)	0
シャットダウンの制限時間 (秒)	90
ユーザー プロファイルの読み込み	False
ワーカー プロセスの最大数	1
起動の制限時間 (秒)	90
<b>プロセスの孤立化</b>	
実行可能ファイル	
実行可能ファイルのパラメーター	
有効	False
<b>ラビッド フェール保護</b>	
“サービスを使用できません” の応答の種類	HttpLevel
エラー間隔 (分)	5
最大エラー数	5
実行可能ファイルのシャットダウン	
実行可能ファイルのシャットダウンのパラメーター	
有効	True
<b>リサイクル</b>	
プライベート メモリ制限 (KB)	0
<b>リサイクル イベント ログ エントリの生成</b>	
仮想メモリ制限 (KB)	0
構成の変更時のリサイクルを無効にする	False
重複リサイクルを無効にする	False
定期的な間隔 (分)	0
<b>特定の時間</b>	
要求制限	TimeSpan 配列
要求制限	0

**アイドル状態のタイムアウト (分)**  
[idleTimeout] このプロパティで指定した時間 (分) を超えてワーカー プロセスのアイドル状態が続くと、ワーカー プロセスはシャットダウンします。アイドル状態とは、ワーカー プロセスが要求の処理と新しい要求の受信を行っていない状態です。

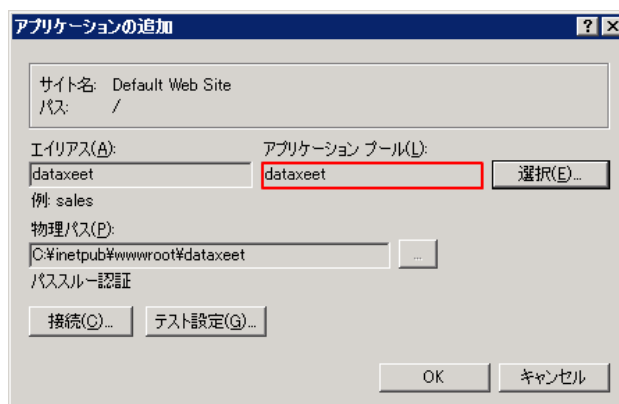
OK キャンセル

Webサイトを 32bit で稼働させるときはここを True にする

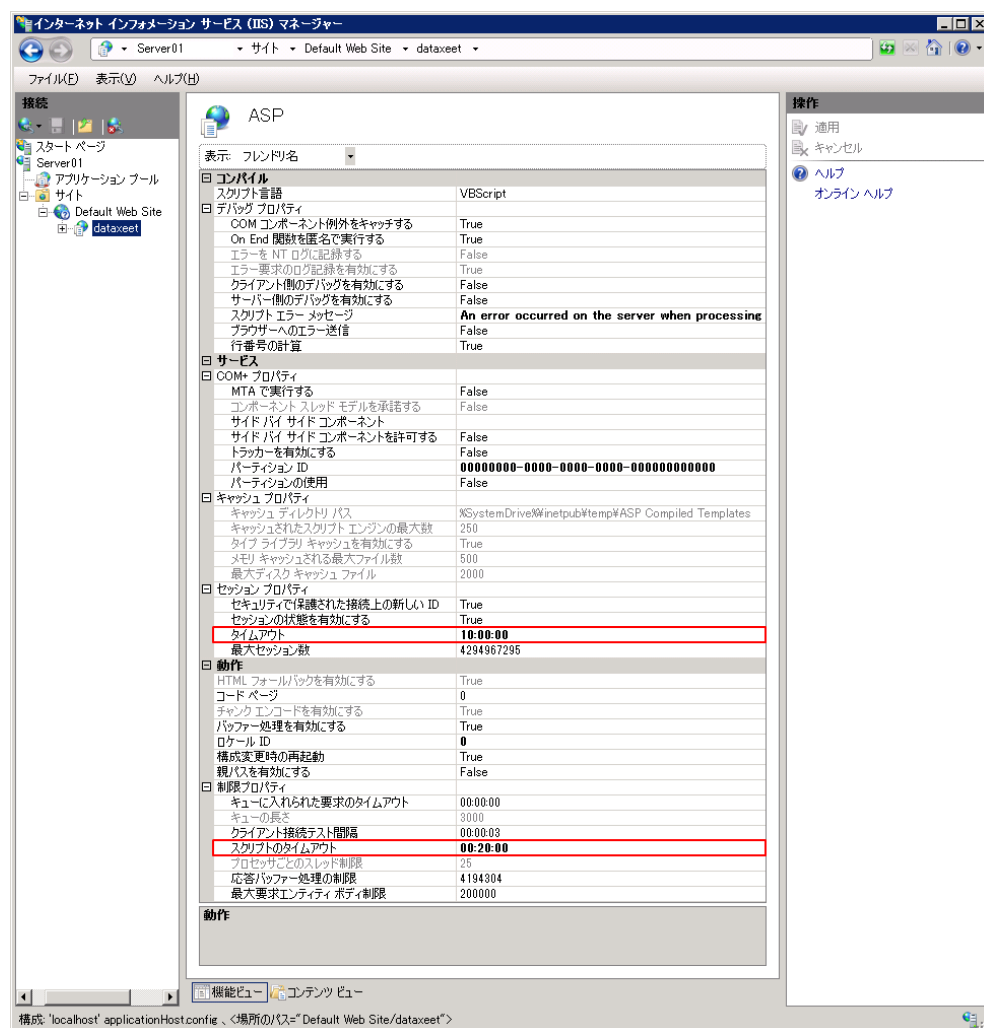
## 5. Webサイトをアプリケーションへ変換



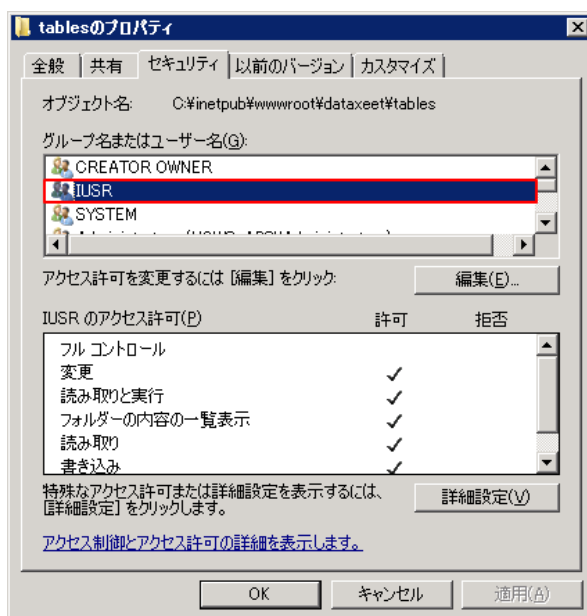
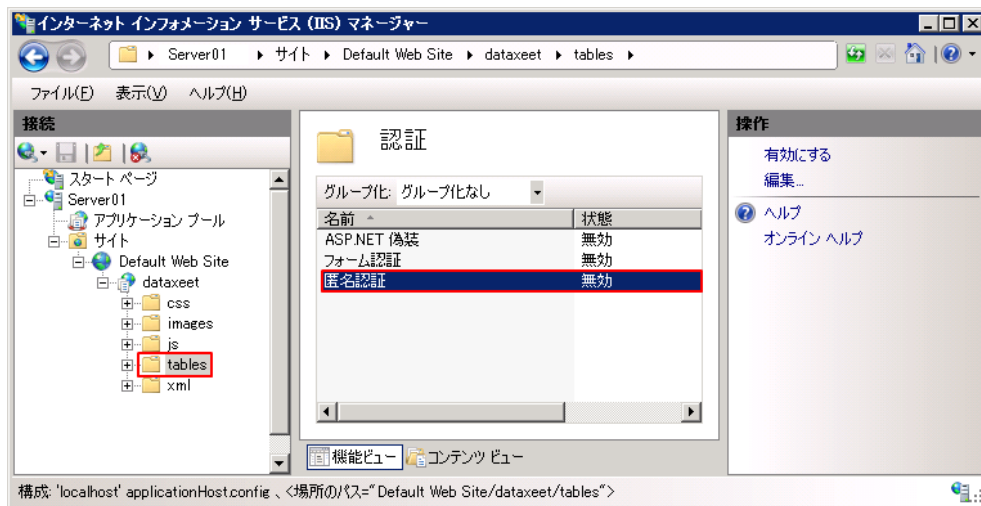
アプリケーション プール : dataxeet



## ASP の設定

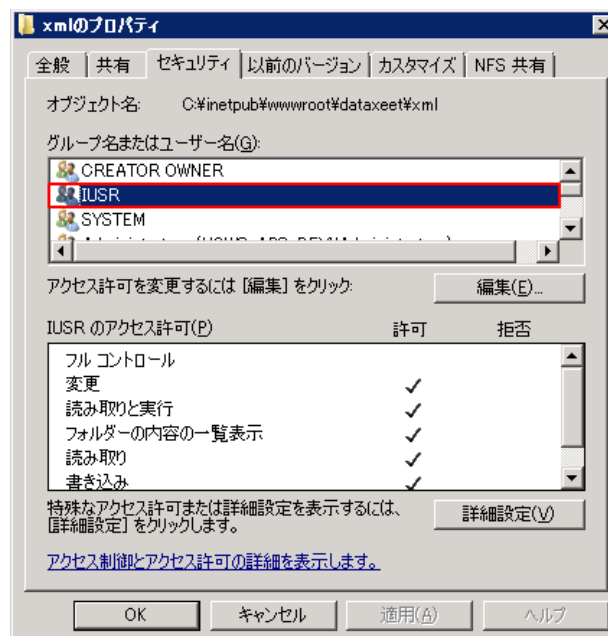


## dataxeet¥tables フォルダのアクセス権





## dataxeet¥xml フォルダのアクセス許可



## 6. アプリケーション定数設定

dataxeet¥common.asp

```

common.asp - メモ帳
ファイル(F) 編集(E) 書式(O) 表示(V) ヘルプ(H)
<%@ Language="VBScript" CodePage=65001 %>
<%
On Error Resume Next

'//-----//
'// CreateObject
'//-----//
Set fso = CreateObject("Scripting.FileSystemObject")
Set xmlDoc = CreateObject("Microsoft.XMLDOM")
Set objADO = CreateObject("ADODB.Connection")
Set objCmd = CreateObject("ADODB.Command")
Set objStrm = CreateObject("ADODB.Stream")
Set objData = CreateObject("ADODB.Recordset")
Set user_table = CreateObject("ADODB.Recordset")
Set data_table = CreateObject("ADODB.Recordset")
Set odbc_table = CreateObject("ADODB.Recordset")
Set udat_table = CreateObject("ADODB.Recordset")
Set objUTF8 = CreateObject("System.Text.UTF8Encoding")
Set objSHA256 = CreateObject("System.Security.Cryptography.SHA256Managed")
Set objRijndael = CreateObject("System.Security.Cryptography.RijndaelManaged")

'//-----//
'// Constant
'//-----//
Const session_timeout = 120
Const repository_db = "XML"
Const repository_conn = "/tables/"
Const default_domain = "[DOMAIN]"
Const key_solt = "[暗号キー・ソルト]"

```

session_timeout	Webサイト、Excel Add-in のセッション・タイムアウト (分)
repository_db	リポジトリ・データベース (アプリケーション内未使用)
repository_conn	tablesフォルダ固定
default_domain	AD認証のデフォルト・ドメイン
key_solt	暗号キー・ソルト (ODBCパスワード設定後は変更不可)

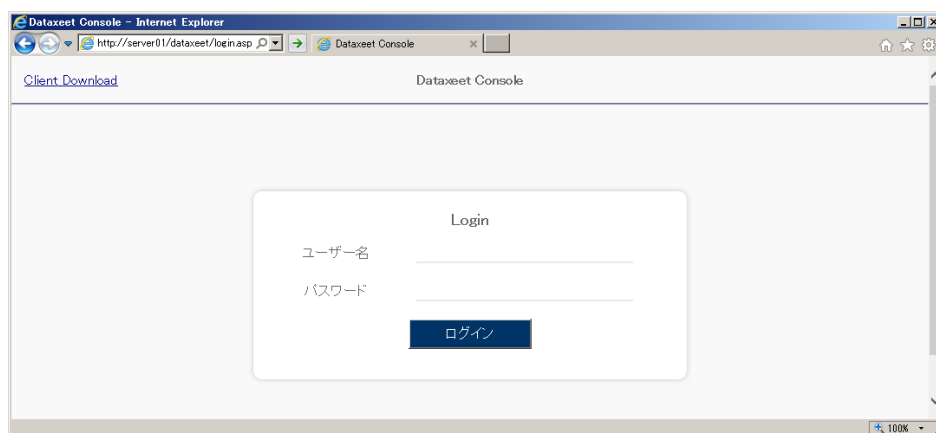
## 記述例

```

'//-----//
'// Constant
'//-----//
Const session_timeout = 120
Const repository_db = "XML"
Const repository_conn = "/tables/"
Const default_domain = "INTRA"
Const key_solt = "暗号キー・ソルト"

```

## 7. 管理コンソール



[http://\(server\)/dataxeet/login.asp](http://(server)/dataxeet/login.asp)

## 改定履歴

- 2018.06.01 v1.00 初版作成